

CDL - CILEA Digital Library

Eleonora Rodi, Antonio Balducci, Silvia Corbetta, Marta Plebani

CILEA, Segrate

Abstract

Il servizio CDL-CILEA Digital Library come contributo per la realizzazione di una biblioteca digitale per la comunità scientifica nazionale.

Keywords: Beni culturali, Biblioteca digitale, CDL – Cilea Digital Library.

Premessa

Il Servizio CDL-CILEA Digital Library è ormai una realtà consolidata e diffusa sull'intero territorio nazionale (la distribuzione geografica degli utenti CILEA è disponibile alla pagina:

<http://www.cilea.it/cdl/mappa/mappa.html>).

Nato con lo scopo di dare un contributo alla realizzazione di una "biblioteca digitale" per la comunità scientifica, il servizio CDL permette l'acquisizione, la memorizzazione, la conserva-

zione e l'accesso agevolato a documenti digitali (Editoria Elettronica), archivi di letteratura grigia e banche dati.

L'accesso al servizio CDL è riservato ai sottoscrittori di specifiche convenzioni che prevedono, di norma, un canone periodico, dipendente dai contratti stipulati dal CILEA, per conto dei sottoscrittori, con i fornitori titolari dei dati.

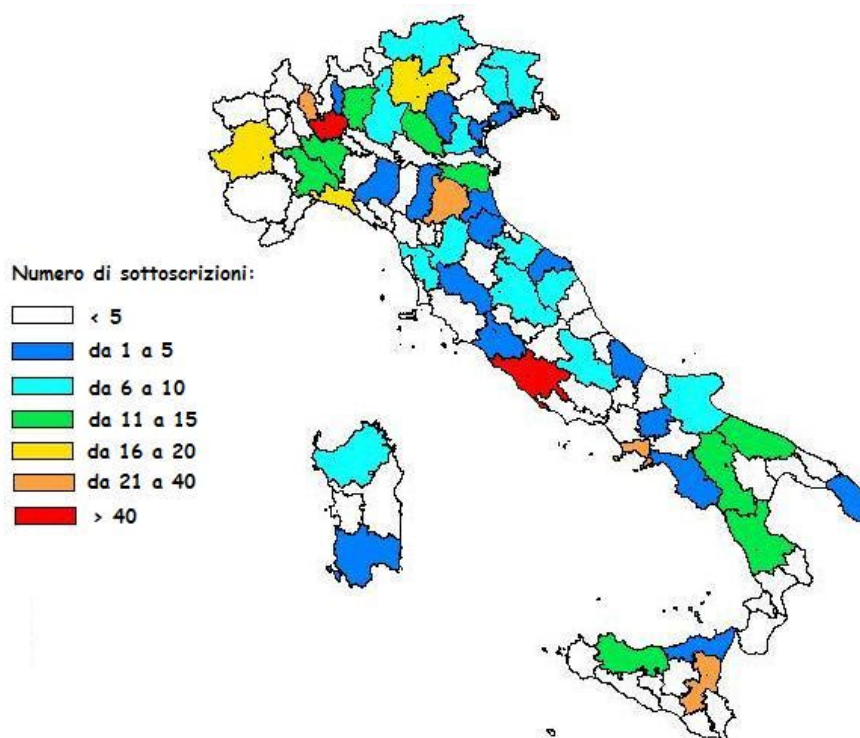


Fig. 1 – La distribuzione geografica dei sottoscrittori di servizi CDL

E-JOURNALS

Riviste Elettroniche e Letteratura Grigia

Il servizio permette l'accesso alle riviste in formato elettronico, **senza limitazioni al numero di utenti contemporanei**, di alcuni dei maggiori editori sul campo.

ACM - Association for Computing Machinery

E' stato sottoscritto un contratto consortile per l'accesso al catalogo completo di ACM - Association for Computing Machinery:

(<http://portal.acm.org/dl.cfm>).

I prodotti che fanno parte del pacchetto sono:

- ACM Digital Library Core;
- ACM Digital Library Master SIG package, Online Guide to Computing Literature.



Fig. 2 - Il portale ACM per gli utenti CILEA

Gli enti sottoscrittori sono ad oggi 22:

<http://www.cilea.it/cdl/acm/sottoscrittori.htm>.

L'accesso è illimitato per ciascun aderente (tutte le reti di ateneo) e, ai fini di archiviazione, è prevista la consegna di una copia cartacea di tutti i documenti pubblicati nell'anno di adesione e presenti sulla Digital Library. I documenti cartacei verranno consegnati in ordine cronologico di pubblicazione. La copia cartacea è affidata in gestione ad uno dei partecipanti, scelto dagli aderenti, che si impegnerà alla conservazione e ad effettuare il Document Delivery agli altri partecipanti, qualora non fosse disponibile il collegamento internet.

Ciascun aderente che avesse già sottoscritto abbonamenti a pubblicazioni ACM per il 2004 può scegliere tra due opzioni:

- aggiungere l'abbonamento online a quello cartaceo pagando indipendentemente entrambe le risorse;
- dismettere l'abbonamento cartaceo ottenendo il recupero dell'importo.

Il contratto è rinnovato di anno in anno; quello attuale scadrà il 30 aprile 2005. Attualmente non è previsto il possesso permanente dei dati sottoscritti.

ACS - American Chemical Society

È attivo un contratto interconsortile per l'accesso al catalogo dell'editore ACS - American Chemical Society (i titoli sono elencati alla pagina <http://pubs.acs.org/about.html>) con dati a partire dalla data di inizio della pubblicazione di ciascun titolo.

Il contratto ha durata triennale (2004-2006). E' garantito l'accesso permanente ai dati.

Attualmente sono sottoscrittori 21 enti:

<http://www.cilea.it/cdl/acs/sottoscrittori.htm>.

BLACKWELL SCIENCE/PUBLISHERS

È stato stipulato un contratto con l'editore Blackwell Publishing per l'accesso ai titoli della Science & Medicine Collection e della Social Science & Humanities Collection (oltre 650 titoli complessivamente): l'elenco dei titoli è disponibile alla URL:

<http://www.cilea.it/cdl/utility.htm>.

La quota a carico di ciascun ente si basa su di una classificazione che fa riferimento al numero di studenti equivalenti (FTE - Full Time Equivalent, come indicato nelle tabelle pubblicate sul sito del MIUR).

Attualmente aderiscono al consorzio 25 enti:

<http://www.cilea.it/cdl/blackwell/sottoscrittoriBP.htm>

L'accesso è attualmente su server remoto.

I metadati verranno a breve caricati su server SDOS CILEA, mentre alla fine di ogni anno verranno consegnati i full-text da conservare ed installare per la consultazione presso il CILEA.

Il contratto ha durata annuale ed è in fase di discussione la possibilità di stipulare un accordo pluriennale.

L'adesione dà diritto, anche in caso di uscita, all'accesso permanente ai dati posseduti per gli anni sottoscritti.

BMJ - British Medical Journals

Il CILEA ha preso accordi con BMJ per la stipula di un contratto consortile. Le modalità e le clausole contrattuali sono in via di definizione.

L'accesso è su server remoto e per più utenti contemporanei.

Per accedere al servizio è necessario collegarsi al seguente URL:

<http://www.bmjournals.com/>

Attualmente sono 5 gli enti che sottoscrivono il servizio:

<http://www.cilea.it/cdl/BMJ/sottoscrittoriBJ.htm>

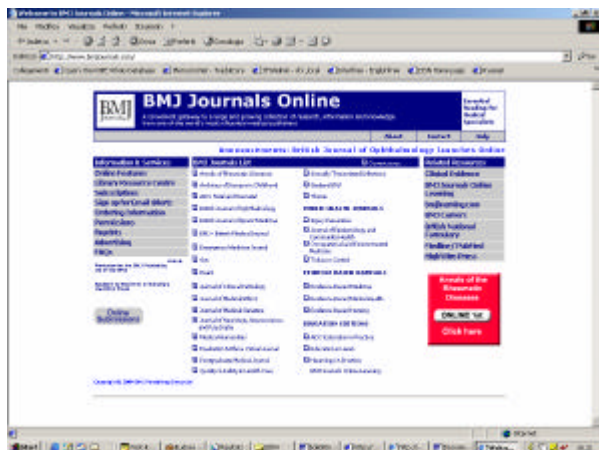


Fig. 3 - La home page della piattaforma BMJ

Per maggiori informazioni:

http://www.bmjpub.com/template.cfm?name=bmjprod_jou

ELSEVIER

Il CILEA ha appena rinnovato il contratto consortile con Elsevier (il precedente accordo triennale è scaduto il 31 dicembre 2003) per la messa in linea su di un proprio server (**mirror SDOS ScienceDirect OnSite**) di tutto il catalogo on line Elsevier a partire dal 1995.

I titoli Elsevier disponibili agli utenti CDL sono oltre 1870. Questi titoli comprendono anche il catalogo Academic Press (di circa 170 titoli) e quello HHS, che Elsevier ha acquisito nel 2002. Sullo stesso server SDOS è attualmente caricato anche il catalogo Kluwer (vedi più avanti), pertanto i sottoscrittori di entrambi i contratti possono accedere ad oltre 2600 titoli sulla stessa piattaforma.

Le quote per l'accesso a tutti i titoli Elsevier si basano sul valore dei singoli abbonamenti alle riviste possedute come cartaceo o elettronico dell'ente aderente.

Il canone viene ripartito nel primo anno di adesione sugli effettivi mesi di utilizzo del servizio.

Alcune note del contratto di particolare rilevanza:

- il contratto è quadriennale con scadenza alla fine del 2007;
- è richiesto il mantenimento degli abbonamenti in corso;
- sugli abbonamenti è previsto un aumento annuale fisso con riaccredito della quota in più eventualmente versata;
- è possibile la conversione degli abbonamenti dalla forma cartacea a quella elettronica;
- è previsto un canone annuale.

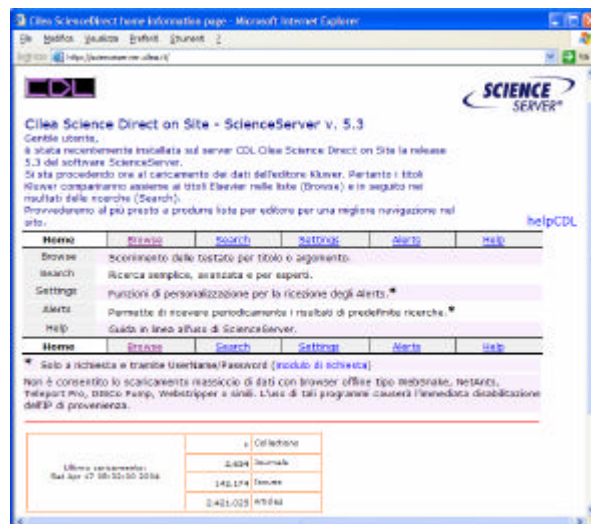


Fig. 4 - La home page del Mirror CILEA Science Direct OnSite

L'adesione dà diritto, anche in caso di uscita, all'accesso permanente ai dati posseduti per gli anni sottoscritti.

È possibile usufruire di un periodo di prova, sottoscrivendo un contratto trial da richiedere al CILEA..

Attualmente aderiscono al consorzio 63 enti:

<http://www.cilea.it/cdl/sdos/sottoscrittori.htm>

per altri è in corso la pratica di partecipazione.

IOP- Institute of Physics

È attivo un contratto triennale (scadenza fine 2006) interconsortile con l'editore IOP - Institute of Physics, per l'accesso a tutto il catalogo e ai backfiles dal 1874. Attualmente gli enti sottoscrittori accedono ai titoli IOP su server remoto:

<http://www.iop.org/>.

E' previsto nei prossimi mesi il caricamento dei full-text degli ultimi dieci anni delle riviste IOP sul server SDOS CILEA. Ad oggi gli enti sottoscrittori sono 10:

http://www.cilea.it/cdl/iop/sottoscrittori_IOP.htm.

L'adesione dà diritto, anche in caso di uscita, all'accesso permanente ai dati posseduti per gli anni sottoscritti.

JNCI

Il Journal of the National Cancer Institute è una pubblicazione edita sempre da Oxford University Press, ma che ha una contrattazione separata. L'accesso è da server remoto Oxford University Press.

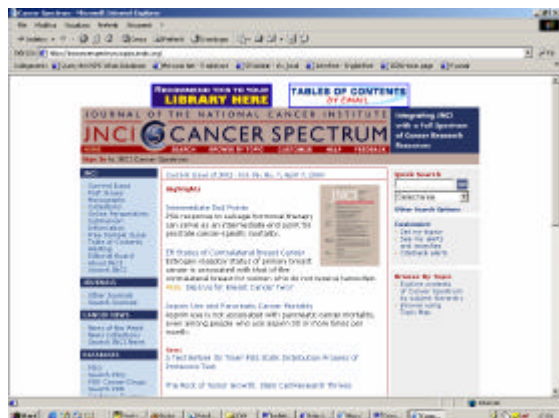


Fig. 5 – La home page del JNCI

Gli enti che oggi sottoscrivono il servizio sono 4:
<http://www.cilea.it/cdl/jnci/sottoscrittori.htm>

JSTOR - Journal Storage Project

Il contratto prevede l'accesso al servizio remoto (<http://www.jstor.org/>). Sono disponibili 5 collezioni multidisciplinari di testate:

- Arts & Sciences I
- Arts & Sciences II
- Arts & Sciences III (verrà completata alla fine del 2005)
- Arts & Sciences IV (verrà completata alla fine del 2006)
- Arts & Sciences Complement (verrà completata alla fine del 2008)

e 6 collezioni monodisciplinari:

- Business Collection
- Ecology & Botany Collection
- General Science Collection
- Language & Literature
- Mathematics & Statistics
- Music

Alla pagina:

<http://www.jstor.org/about/collection.list.html>

è disponibile l'elenco dei titoli compresi in ciascuna collezione. Attualmente gli enti sottoscrittori tramite il consorzio CILEA sono 21:

http://www.cilea.it/cdl/jstor/sottoscrittori_jst.htm.

Maggiori informazioni alla pagina:

<http://www.cilea.it/ari/cdl/riciamo-jst.htm>.

KLUWER

Il CILEA ha stipulato un contratto interconsortile per l'editore Kluwer, che prevede condizioni analoghe a quelle già indicate per il contratto Elsevier.

L'accesso è a tutto il catalogo dell'editore (circa 800 titoli elencati alla pagina:

<http://journals.kluweronline.com/>).

Attualmente aderiscono al consorzio 33 enti:

<http://www.cilea.it/cdl/kluwer/sottoscrittori.htm>.

Anche per Kluwer la quota a carico di ciascun ente sottoscrittore si basa sugli abbonamenti cartacei o elettronici già stipulati. Sugli abbonamenti è previsto un aumento annuale fisso.

Il contratto è quinquennale (scadenza fine 2005). È possibile la conversione degli abbonamenti dalla forma cartacea a quella elettronica.

Il catalogo Kluwer è disponibile ai sottoscrittori sul server SDOS (stessa piattaforma su cui è disponibile il catalogo Elsevier).

L'adesione dà diritto, anche in caso di uscita, all'accesso permanente ai dati posseduti per gli anni sottoscritti.

NATURE PUBLISHING GROUP

È stato stipulato un contratto interconsortile con l'editore Nature Publishing Group, per l'accesso alla celebre rivista Nature Weekly, agli 8 Nature Research Journals e ai 7 Nature Reviews Journals, a circa 30 Specialist Journal e alle EMBO Publications (elenco delle pubblicazioni alla pagina:

http://npg.nature.com/npg/forms/04_cat.jsp).

La quota a carico di ciascun ente si basa sul numero di studenti equivalenti (FTE – Full Time Equivalent come da MIUR) di tutta l'istituzione e, se presenti, delle facoltà scientifiche, mediche e ingegneristiche.

L'accesso è disponibile su server remoto <http://npg.nature.com/>.

Attualmente aderiscono al contratto interconsortile oltre 30 istituzioni, elencate alla pagina <http://www.cilea.it/cdl/nat/sottoscrittori.htm>.

Il contratto attuale è di durata biennale (scadenza gennaio 2005) con possibilità di adesione di nuovi enti durante il contratto stesso. Stiamo discutendo con l'editore le modalità per l'accesso permanente ai dati sottoscritti dopo la firma del contratto.

OUP Oxford University Press

È in via di definizione il contratto con l'editore Oxford University Press che prevede una durata quadriennale, il diritto all'accesso permanente ai dati posseduti per gli anni sottoscritti, accesso illimitato per utenti contemporanei e la possibilità per ogni ente di uscire alla fine di ogni anno. La pagina di accesso alle risorse OUP è:

<http://www3.oup.co.uk/jnls/>

A disposizione degli utenti c'è un catalogo composto da più di 150 titoli di carattere medico, sociale e umanistico. È possibile scaricare la presentazione completa:

http://www.cilea.it/cdl/oup/site_help.pdf

L'elenco completo delle riviste è disponibile alla pagina:

<http://www.cilea.it/cdl/2004oup.xls>



Fig. 6 – La home page della piattaforma OUP

Attualmente sono 12 gli enti sottoscrittori del servizio:

<http://www.cilea.it/cdl/oup/sottoscrittori.htm>

SPRINGER

E' alla firma il contratto stipulato con l'editore Springer per l'accesso al catalogo completo delle riviste.

Il contratto ha durata quinquennale (2003-2007), con la possibilità per ogni ente di uscire dal consorzio alla fine di ogni anno.

Il catalogo Springer è composto da oltre 500 titoli di carattere interdisciplinare accessibili oggi da server remoto, ma è previsto nei prossimi mesi il caricamento dei full-text delle riviste Springer sul server SDOS CILEA.

Nel contratto sono stati inoltre acquistati tutti i backfiles Springer disponibili.

Attualmente aderiscono al contratto 22 enti, elencati alla pagina:

<http://www.cilea.it/cdl/springer/sottoscrittori.htm>

L'adesione dà diritto, anche in caso di uscita, all'accesso permanente ai dati posseduti per gli anni sottoscritti e il servizio non prevede limitazioni al numero di utenti contemporanei. L'accesso avviene per abilitazione di IP addresses.

E' possibile accedere al servizio al seguente indirizzo:

<http://www.springerlink.com/app/home/main.asp?wasp=c2rpxgyxrrk4k8xvnmr7>



Fig. 7 – La home page SpringerLink

WILEY

È stato firmato un contratto interconsortile per l'accesso all'intero catalogo Wiley Interscience (oltre 400 titoli elencati al link indicato alla pagina: <http://www.cilea.it/cdl/utility.htm>).

L'accesso è disponibile su server remoto:

<http://www.interscience.wiley.com/>

in attesa di poter caricare i metadati su server SDOS.

L'adesione dà diritto, anche in caso di uscita, all'accesso permanente ai dati posseduti per gli anni sottoscritti.

Il contratto è quadriennale (2004-2007).

Attualmente aderiscono al contratto 29 enti, elencati alla pagina:

<http://www.cilea.it/cdl/wiley/sottoscrittori.htm>

Attraverso Wiley è anche possibile sottoscrivere la Cochrane Library a condizioni vantaggiose, e i Current Protocols, database di ambito principalmente medico farmaceutico:

<http://www3.interscience.wiley.com/cgi-bin/browsebyproduct?type=5>

Preventivi

Per avere un preventivo per l'accesso ai cataloghi degli editori elencati, occorre inviare l'elenco del proprio posseduto cartaceo o elettronico a help_cdl@cilea.it.

BANCHE DATI

CAS-Chemical Abstracts Service - SciFinder Scholar

Questo contratto consortile pluriennale, prevede l'accesso alla banca dati di Chemical Abstracts (CAS) con l'utilizzo di SciFinder Scholar.

Le banche dati CAS coprono diverse aree di interesse:

- Agriculture Science
- Biology and Life Sciences
- Engineering Sciences
- Food Sciences
- General Chemistry
- Geological Sciences
- Material Sciences
- Medical Sciences
- Physics
- Polymer Science.

Attualmente gli enti sottoscrittori sono 28:

<http://www.cilea.it/cdl/cas/home.htm>.

Maggiori informazioni alla pagina:

<http://www.cas.org/SCIFINDER/SCHOLAR/index.html>.

CIC - Consorzio Italiano Crossfire

Si tratta della versione informatica del "Manuale Beilstein", reso disponibile agli enti di ricerca in Italia su server CILEA. Comprende anche il modulo Ecopharm e la Banca Dati Gmelin. Il CILEA rende disponibile il servizio per enti di ricerca anche in Spagna e Grecia.

Le informazioni sul servizio al link:

<http://www.cilea.it/bollettino/b61/p13-16.pdf>.

Gli enti aderenti al CIC sono ad oggi 40.

CILEA LightHouse

CILEA LightHouse è un servizio orientato alla biomedicina e sanità, che unisce un potente motore di ricerca bibliografico e un moderno sistema di Document Delivery cartaceo ed elettronico.

LightHouse è un sistema aperto e modulare per venire incontro alle continue esigenze di ampliamento delle fonti informative. Attualmente le banche dati interrogabili sono:

- MEDLINE database (dal 1966 a oggi)
- OLDMEDLINE database (dal 1953 al 1965)
- PREMEDLINE database (in process)
- CINAHL database (1982 a oggi)

Il sistema di content delivery integrato (CLink) costituisce un importante valore aggiunto e completa le potenzialità del motore di ricerca Lighthouse.

CLink costruisce in modo dinamico il collegamento (link) a molteplici servizi on line per il

reperimento del full-text della risorsa (articolo) ricercata e trovata.

Ogni utente può autonomamente personalizzare CLink informando il sistema circa gli abbonamenti da lui sottoscritti. L'utente è guidato passo a passo in questa operazione di profilazione.



Fig. 8 – La home page di Lighthouse

CSA - Cambridge Scientific Abstracts

Le informazioni sulle diverse banche dati di CSA sono disponibili alla pagina:

<http://www.cilea.it/ari/cdl/richiamo-csa.htm>.

Sono previste particolari facilitazioni economiche di tipo consortile per gli aderenti a CDL.

Gli enti attuali sottoscrittori di banche dati CSA sono 11:

http://www.cilea.it/cdl/csa/sottoscrittori_csa.htm.

EI – COMPENDEX

Engineering Information Compendex

Engineering Information, è da sempre punto di riferimento per la ricerca nei campi delle scienze fisiche applicate e dell'ingegneria.

L'accesso è sul sito remoto EI-Engineering Village 2:

<http://www.ei.org/ev2/home>.

È già attivo il collegamento da Engineering Village 2 (in remoto) al Mirror ScienceDirect CILEA per la visualizzazione dei full text.

Gli enti sottoscrittori sono tre; elenco alla pagina:

http://www.cilea.it/cdl/ei-compendex/sottoscrittori_ei.htm

Maggiori informazioni alla pagina:

<http://www.cilea.it/cdl/richiamo-ei.htm>.

ISI - Web of Knowledge

Dal 1 giugno 2003 il CILEA ha rinnovato il contratto con ISI – Institute for Scientific Informa-

tion – fino alla fine del 2006 per l'acquisizione della piattaforma Web of Knowledge installata su server CILEA.

ISI Web of Knowledge é una piattaforma integrata di risorse strutturate in un network utilizzato da biblioteche accademiche in tutto il mondo.

I punti di forza di questa applicazione sono:

- l'agilità con cui essa permette l'accesso ad un contenuto multidisciplinare
- il nuovo motore di ricerca basato sulla gestione della conoscenza
- ISI Links, il sistema di gestione delle autenticazioni e dell'accesso che costituisce il nucleo centrale della piattaforma e delle sue potenzialità di "linking".

La piattaforma ISI Web of Knowledge costituisce un ambiente unificato attraverso il quale il ricercatore può avere accesso a diversi tipi di informazioni, come articoli di periodici, saggi di convegni, standard internazionali, nonché contenuto di pagine web. Infine, l'infrastruttura sviluppata da ISI negli ultimi 3 anni permette l'integrazione delle nuove tecnologie direttamente sulla piattaforma non appena esse siano disponibili.



Fig. 9 – La home page della piattaforma Web of Knowledge

Con questa nuova interfaccia sono disponibili in locale al CILEA le banche dati Web of Science (WoS, dati dal 1990), Journal Citation Report (JCR, dati dal 1999) e Current Contents Connect (CCC, dati dal 2000).

Altra novità del nuovo contratto è la possibilità di accedere agli ISI Proceedings dal 1975.

I sottoscrittori CDL possono sottoscrivere, oltre alle menzionate e già conosciute banche dati, anche altri prodotti distribuiti da ISI, fra cui

Biosis, CAB Abstracts, Derwent Information Index, Inspec, ISI Essential Science Indicators.

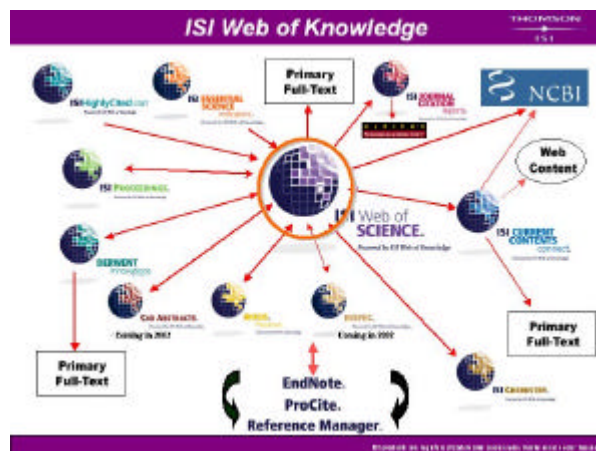


Fig. 10 – Slide riassuntiva dei servizi offerti su Web of Knowledge

Ad oggi sono 42 gli enti sottoscrittori; ulteriori informazioni sul servizio al seguente URL: http://www.cilea.it/Virtual_Library/wos/home.htm.

LEXIS-NEXIS

Lexis-Nexis, rappresenta una delle maggiori collezioni mondiali di informazioni in ambito giuridico-economico. La banca dati è strutturata come una grande biblioteca suddivisa in sezioni via via più specifiche. Il materiale disponibile spazia dalle News, alla giurisprudenza e alla legislazione di USA, UK, paesi del Commonwealth, Comunità Europea, Francia comprendendo al contempo un numero elevatissimo di periodici, prevalentemente statunitensi.

Lexis-Nexis è diventata anche la fonte più rilevante delle news finanziarie dell'UK ed europee. Da gennaio 2000 infatti Lexis-Nexis fornisce accesso alle più importanti riviste finanziarie internazionali, tra cui la versione elettronica full-text del Financial Times.

Lexis documenta la legislazione e la giurisprudenza americane ed europee, mentre Nexis è dedicata prevalentemente alle business e financial information.

Ulteriori informazioni sui documenti contenuti di Lexis-Nexis (banche dati, quotidiani e periodici) sono descritte alle pagine:

<http://www.cilea.it/ari/cdl/lexnex/newscontent.htm>

e:

<http://www.cilea.it/ari/cdl/lexnex/content-mar-2002.xls>.

L'accesso avviene sul sito remoto attraverso un'interfaccia personalizzata.

Maggior informazioni sul servizio alla pagina:

<http://www.cilea.it/ari/cdl/richiamo-lex-nex.htm>.

Gli utenti sottoscrittori che usufruiscono della proposta CILEA sono attualmente 25 (elenco alla pagina:

http://www.cilea.it/cdl/lexnex/sottoscrittori_lexnex.htm.

Il contratto prevede il più ampio menu disponibile.

LINKING

Il CILEA è attualmente impegnato nell'implementazione di procedure di linking diretto tra banche dati di citazioni bibliografiche e full text. È già disponibile il link tra le banche dati ISI, Web of Science, Journal Citation Report e Current Contents Connect e tra queste ed i full text presenti sul server SDOS ScienceDirect.

Dalle banche dati ISI sono inoltre raggiungibili le banche dati NCBI_DNA e NCBI_Protein (National Center for Biotechnology Information).

I full text disponibili sul server SDOS sono inoltre raggiungibili con un semplice link dalle banche dati CAS SciFinder Scholar ed Ei-Compendex.

Il CILEA è inoltre connesso al servizio offerto da CrossRef (<http://www.crossref.org>).

CrossRef è un servizio su scala mondiale che permette l'individuazione, dato un articolo, del link verso il full-text presso il sito dell'editore primario dell'articolo stesso.

Attualmente il CILEA ha sottoscritto un contratto di tipo Consortium Library che permette di interrogare CrossRef versando una quota annuale ma senza costi aggiuntivi sul numero di interrogazioni effettuate.

In questo modo l'utente che opera da postazioni abilitate ai servizi gestiti dal CILEA può navigare da citazioni a full text e viceversa.

Sono in implementazione i link diretti dalle banche dati CSA ai full text disponibili per gli enti sottoscrittori (oltre che al server SDOS CILEA ad altri server remoti).

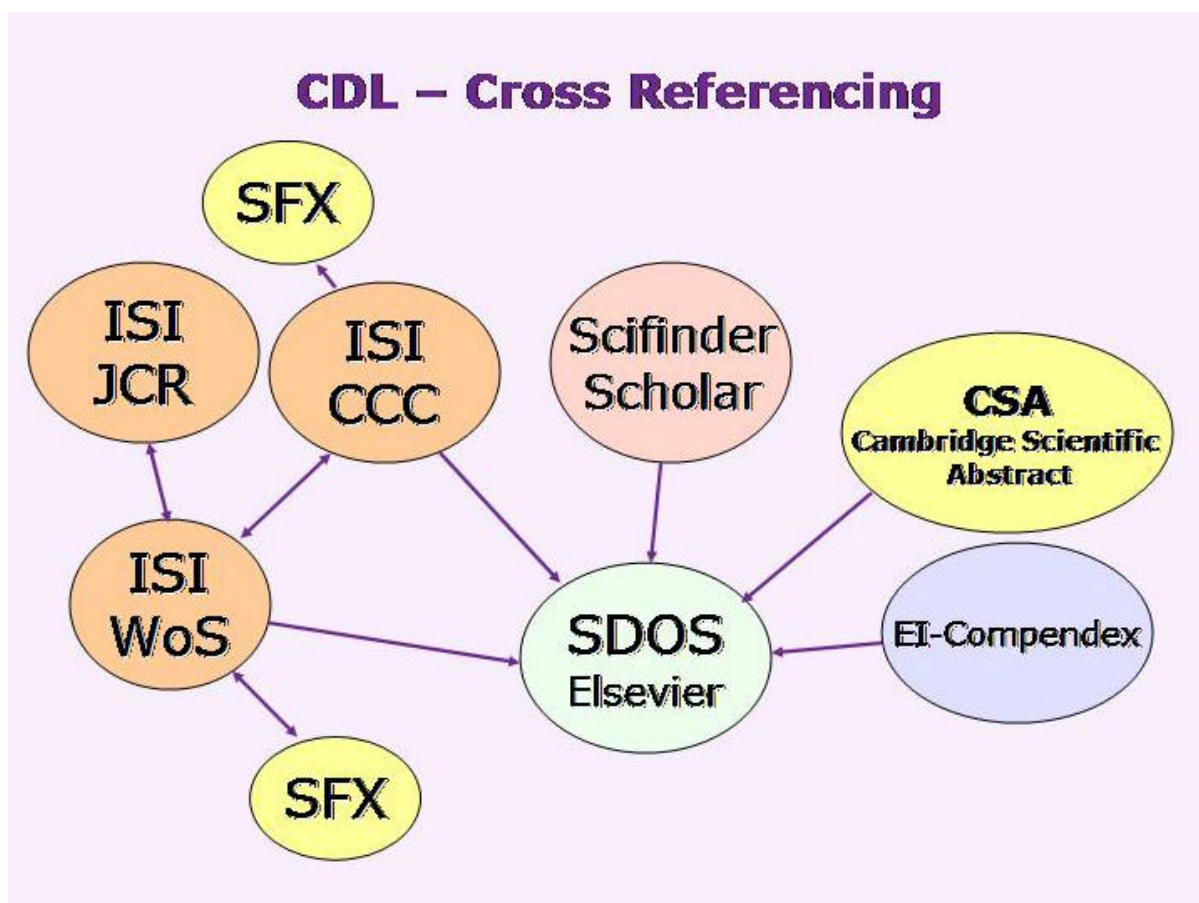


Fig.11 - I link già attivi tra i servizi CDL

SFX – Metalib

Dalla collaborazione fra Atlantis (distributore di Ex-Libris) e CILEA è nato un progetto consortile che permette ai membri di CDL interessati di implementare SFX e MetaLib a costi notevolmente più bassi rispetto ad un'acquisizione individuale di queste due tecnologie da parte di un singolo ente.

SFX (il significato dato dall'ideatore Dr. Van de Sompel è Special Effects, effetti speciali) offre flessibilità e possibilità di scelta nella definizione dei link, permettendo alle biblioteche di integrare le risorse informative possedute, indipendentemente da dove esse siano ubicate.

I bibliotecari possono scegliere le risorse di interesse per i loro utenti fra quelle disponibili nel KnowledgeBase di SFX, collegarle secondo i criteri che ritengono più appropriati e fornire i link ai servizi che considerino rilevanti per la comunità dei loro utenti. Inoltre, possono includere nel KnowledgeBase di interesse specifico locale. Gli utenti che hanno adottato questa tecnologia, vedono il pulsante SFX all'interno di ogni riferimento rintracciato attraverso le loro ricerche: tale pulsante, se attivato, dà luogo ad un menù personalizzato ove sono elencati i servizi di linking rilevanti per quel riferimento. Proprio perché i servizi presentati sono pensati dallo staff della biblioteca, sono i più idonei a servire le esigenze specifiche della comunità di utenti serviti da essa.

MetaLib è la soluzione per le biblioteche di oggi, che vogliono creare servizi efficienti, in grado di soddisfare le esigenze attuali e future dei loro utenti.

Permette ai bibliotecari di scegliere, organizzare e rendere accessibili le risorse informative, in qualunque formato e da qualunque ubicazione e agli utenti di ricercare più risorse eterogenee, sia per formato che per fornitore, assicurando risultati accurati, basati sulle caratteristiche di ogni singola risorsa, anche in presenza di molteplici protocolli di ricerca e formati di dati.

MetaLib è totalmente integrato con SFX, questo consente agli utenti di navigare verso ulteriori risorse e servizi a partire dai record rintracciati attraverso le ricerche eseguite da MetaLib.

Se MetaLib risponde in modo eccellente alle esigenze di una singola Istituzione, si adatta ancora meglio a risolvere le problematiche di ambienti complessi, come ad esempio i consorzi, dove è necessario potere integrare, accedere e rendere ricercabili risorse eterogenee secondo criteri dettati da condizioni e scelte locali di ogni mem-

bro (Metalib EnterPrise è la versione Metalib per questa categoria di ambienti).

La gestione integrata del progetto tra CILEA e Atlantis consente la ripartizione dei ruoli e un'ottimale pianificazione del tempo e delle risorse disponibili.

Il contributo del CILEA si articola in tre fasi: sistemistica (realizzazione della parte tecnica), logistica (organizzazione delle risorse) e contrattuale (gestione dei contratti).

Il contributo di Atlantis si realizza attraverso: formazione, assistenza specializzata e aggiornamento dei prodotti.



Fig. 12 – Il portale CDL – Metalib

WSS Worldwide Standards Service Plus- Intrasplex

La banca dati Worldwide Standards Service Plus, in cd-rom e on line, curata e pubblicata da IHS (<http://www.ihs.com>), è basata su un indice cumulativo abbastanza articolato denominato World Standards Index Plus.

World Standards Index Plus consiste in un repertorio di spogli di standards pubblicati da oltre 60 enti normatori di tutto il mondo a cui è possibile collegare il full-text delle raccolte di interesse.

La banca dati risiede su server CILEA.

Gli enti sottoscrittori sono 5:

http://www.cilea.it/cdl/wss/sottoscrittori_wss.htm.

E' stata recentemente installata su server CILEA la versione completa del nuovo software, denominato IntraSpex: ora le norme sono disponibili e scaricabili in formato PDF, accedendo con un normale browser Web (la precedente versione richiedeva l'uso di un client per l'accesso alla banca dati).

Maggiori informazioni sul contenuto alla pagina: <http://www.cilea.it/ari/cdl/richiamo-wss.htm>.

Gestione e struttura organizzativa di CDL

Per gestire l'accesso ai dati e la loro conservazione l'hardware utilizzato presso il CILEA per i servizi CDL comprende i seguenti server:

- Sun Fire 880, 4 CPU a 750 MHz, 8GB di RAM, 6 dischi interni da 36 GB (Servizio SDOS)
- Sun Enterprise V 880 R, 4 processori UltraSPARC-III a 900 MHz, 8 GB di RAM, 6 dischi interni da 72 GB (Servizio ISI)

La conservazione dei dati è affidata ad un sistema RAID Clariion, per un totale di quasi 5 TeraBytes. La connessione con i server avviene mediante doppia connessione a fibra ottica Fibre Channel.

- Workstation RS/6000 IBM 140, 256 Mbyte di RAM, Dischi esterni 72 GByte. Connessione in rete FDDI a 100 Mbit/s. (Servizio Cross Fire-Beilstein)
- Unisys ES5045 Intel Xeon 550, Memoria centrale 4 GB, Memoria disco 110 GB. (Servizio WSS)
- UNISYS ES5085 8 CPU Intel Xeon 550, Memoria centrale 4 GB, Memoria disco 200 GB. (Letteratura Grigia-CDL)
- Sun Enterprise 280 R, 2 processori UltraSPARC-III a 900 MHz, 4 GB di RAM, 2 dischi interni da 36 GB (Servizio SFX)

Attualmente il personale CILEA coinvolto nell'attività CDL è composto da otto tecnici di cui cinque dedicati all'assistenza degli utenti, e tre alla gestione sistemistica dei server.

Dal punto di vista amministrativo il CILEA si pone come tramite tra gli editori-fornitori di

banche dati ed editoria elettronica, ricevendo da questi fatture e fatturando agli enti sottoscrittori.

Questa soluzione permette di gestire più agevolmente i tempi intercorrenti tra il pagamento delle fatture al fornitore e quello effettuato dagli enti partecipanti e consente una gestione diversificata della fatturazione a seconda delle esigenze dell'ente aderente (ad esempio fatture suddivise su più facoltà, dipartimenti, ecc.). Il CILEA organizza almeno due volte l'anno incontri con i sottoscrittori per verificare lo stato di utilizzo e raccogliere indicazioni sulle nuove iniziative da intraprendere.

Statistiche

Il CILEA fornisce ai referenti degli enti aderenti le varie iniziative, statistiche periodiche (mensili) e particolareggiate relative all'utilizzo dei diversi servizi.

Le statistiche (accessibili tramite username/password) vengono messe in linea dalla pagina:

<http://www.cilea.it/cdl/report.htm>.

Nuove iniziative

Il CILEA raccoglie indicazioni di interesse da parte dei sottoscrittori o potenziali sottoscrittori per lanciare iniziative di tipo consortile per l'accesso a nuove banche dati o nuovi editori. Sono in corso trattative per Science, Lippincott, Karger, Cambridge University Press, American Physical Society, American Physical Union, ecc.

A chi rivolgersi

Per qualsiasi informazione è sufficiente scrivere un mail a help_cdl@cilea.it.

Per questioni inerenti uno specifico servizio CDL trovate la persona di riferimento alla pagina <http://www.cilea.it/cdl/contatti.htm>.